



NORDIC STYLE | **SENSOR**
TRASH BIN

Πλαστικός κάδος τουαλέτας 8lt με φωτοκύτταρο



Παρακαλούμε διαβάστε προσεκτικά πριν τη χρήση

ΑΠΕΙΚΟΝΙΣΗ



ΕΓΚΑΤΑΣΤΑΣΗ

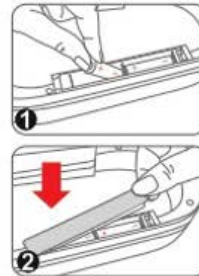
Βήμα 1: Αφαιρέστε όλα τα μέρη του κάδου

Βήμα 2: Τοποθέτηση μπαταριών 2 x AA



ΤΟΠΟΘΕΤΗΣΗ ΜΠΑΤΑΡΙΩΝ 6711

ΚΟΙΝΕΣ ΜΠΑΤΑΡΙΕΣ



Τοποθετείστε 2 μπαταρίες τύπου AA σύμφωνα με την ένδειξη "+" "-" στη θήκη μπαταριών. Κλείστε το αδιάβροχο κάλυμμα της θήκης.

ΜΠΑΤΑΡΙΕΣ ΛΙΘΙΟΥ

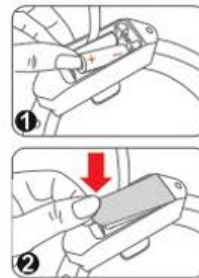


Για τη φόρτιση αφαιρέστε το πράσινο καπάκι του φορτιστή και συνδέστε τον σε μια θύρα USB ενός φορτιστή 5V ή σε μία θύρα USB ενός υπολογιστή

Τοποθετείστε 2 μπαταρίες σύμφωνα με την ένδειξη "+" "-" στη θήκη μπαταριών. Κλείστε το αδιάβροχο κάλυμμα της θήκης.

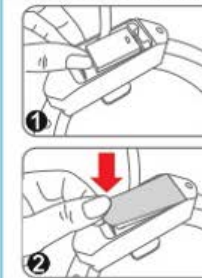
ΤΟΠΟΘΕΤΗΣΗ ΜΠΑΤΑΡΙΩΝ 6811

ΚΟΙΝΕΣ ΜΠΑΤΑΡΙΕΣ



Τοποθετείστε 2 μπαταρίες τύπου AA σύμφωνα με την ένδειξη "+" "-" στη θήκη μπαταριών. Κλείστε το αδιάβροχο κάλυμμα της θήκης.

ΜΠΑΤΑΡΙΕΣ ΛΙΘΙΟΥ



Για τη φόρτιση συνδέστε τη μια άκρη του USB καλωδίου στην ειδική υποδοχή της θήκης και το άλλο σε έναν 5V φορτιστή ή σε USB θύρα Η/Υ.

Το λαμπάκι θα ανάψει πράσινο όταν η φόρτιση ολοκληρωθεί.

Βεβαιωθείτε ότι τοποθετήσατε σωστά την μπαταρία όπως φαίνεται στην εικόνα 1, σύμφωνα με την ένδειξη "+" "-". Κλείστε το αδιάβροχο κάλυμμα της θήκης.

Βήμα 3: Ενεργοποίηση του κάδου.
Πατήστε παρατεταμένα το πλήκτρο στην αριστερή πλευρά του καπακιού για 3 δευτερόλεπτα, περιμένετε να αναβοσβήσει γρήγορα το πράσινο φως 3 φορές κι ο κάδος είναι έτοιμος για χρήση.



Βήμα 4: Λειτουργία του κάδου.
Όταν κάποιο σκουπίδι ή μέρος του σώματος βρεθεί κοντά στην περιοχή ανίχνευσης (περίπου 15-20 εκατοστά μακριά από τον κάδο), τότε το καπάκι θα ανοίξει αυτόματα. Αφού το αντικείμενο ή το μέρος του σώματος απομακρυνθεί από την περιοχή ανίχνευσης, μετά από 5 δευτερόλεπτα το καπάκι θα κλείσει αυτόματα.



Βήμα 5: Λειτουργία κραδασμού.
Αν χτυπήσετε τον κάδο ή κάποιο μέρος του, το καπάκι θα ανοίξει αυτόματα. Μετά από 5" το καπάκι θα κλείσει αυτόματα.
Διαθέσιμο μόνο στο μοντέλο 6811.



Βήμα 6: Λειτουργία του πλήκτρου ↑↓
Πατήστε το πλήκτρο ↑↓ στη δεξιά πλευρά του καπακιού, το καπάκι θα παραμείνει ανοικτό. Πατήστε ξανά και το καπάκι θα κλείσει.



Βήμα 7 : Απενεργοποίηση.
Πατήστε παρατεταμένα το πλήκτρο στην αριστερή πλευρά του καπακιού για 3 δευτερόλεπτα. Το κόκκινο φως θα αναβοσβήσει 3 φορές και το καπάκι θα κλείσει και θα παραμείνει κλειστό μέχρι να το ενεργοποιήσετε και πάλι.

Βήμα 8 : Χρήση αποσμητικού.
Για χρήση αποσμητικού ανοίξτε το κάλυμμα της θήκης (στη βάση του καπακιού), τοποθετήστε το ειδικό φίλτρο και κλείστε το κάλυμμα. Το αποσμητικό φίλτρο συνιστάται να αλλάζει κάθε 3 μήνες.

ΠΡΟΦΥΛΑΞΕΙΣ

1. Κατά την τοποθέτηση των μπαταριών, λάβετε υπόψη τη σήμανση "+" "-" που υπάρχει στη θήκη των μπαταριών.
2. Χρησιμοποιήστε πάντα ένα στεγνό πανί για να καθαρίσετε τον κάδο. Μην πλένετε με νερό γιατί αυτό πιθανότατα θα καταστρέψει το εσωτερικό ηλεκτρικό κύκλωμα. Εάν πέσουν υγρά στο εσωτερικό του κάδου, καθαρίστε και στεγνώστε τον. Μόνο αν ο κάδος είναι στεγνός μπορείτε και πάλι να ενεργοποιήσετε το κύκλωμα ανίχνευσης.
3. Μην πιέζετε με δύναμη το καπάκι, μην προσπαθείτε να το κλείσετε με βία, έτσι θα το προστατέψετε από ζημιές.
4. Όταν αντιληφθείτε ότι η ισχύς των μπαταριών μειώνεται, αντικαταστήστε τις έγκαιρα. Έτσι θα αποφύγετε πιθανή διαρροή των υγρών των μπαταριών που μπορεί να προκαλέσουν καταστροφή του ηλεκτρικού κυκλώματος.
5. Αποφύγετε την έκθεση του κάδου στο άμεσο ηλιακό φως ή σε περιβάλλον με υπερβολική υγρασία.
6. Διατηρείστε την οθόνη καθαρή ώστε να εξασφαλίσετε την ομαλή λειτουργία του αισθητήρα.
7. Μη χρησιμοποιείτε ταυτόχρονα διαφορετικού τύπου μπαταρίες. Μη χρησιμοποιείτε μπαταρίες μιας χρήσης μαζί με επαναφορτιζόμενες.
8. Μη προσπαθήσετε να επιδιορθώσετε ή να αντικαταστήσετε μέρη του κάδου μόνοι σας. Ζημιές που θα δημιουργηθούν εξαιτίας τέτοιων ενεργειών δεν καλύπτονται από εγγύηση.

ΑΝΤΙΜΕΤΩΠΙΣΗ ΠΡΟΒΛΗΜΑΤΩΝ

| ΠΡΟΒΛΗΜΑ | ΕΝΕΡΓΕΙΕΣ |
|--|--|
| Το καπάκι μένει ανοικτό | Ελέγξτε αν οι μπαταρίες είναι σωστά τοποθετημένες σύμφωνα με τις ενδείξεις "4" "3". |
| | Βεβαιωθείτε ότι οι μπαταρίες έχουν επαρκή ισχύ. |
| Το καπάκι μένει κλειστό | Βεβαιωθείτε ότι η περιοχή ανίχνευσης είναι καθαρή, εάν δεν είναι καθαρίστε τη με καθαρό πανί. |
| | Βεβαιωθείτε ότι δεν υπάρχει υγρασία σε ηλεκτρονικά μέρη του κάδου. Αν ναι, απενεργοποιήστε τον κάδο και αφήστε να στεγνώσει καλά μέχρι την επανενεργοποίηση. |
| | Ελέγξτε αν μικροαντικείμενα ή σκουπίδια εμποδίζουν το κλείσιμο και αφαιρέστε τα. |
| Το καπάκι κλείνει αργά | Χαμηλή στάθμη μπαταριών, αντικαταστήστε τις. |
| | Αν χρησιμοποιείτε επαναφορτιζόμενες μπαταρίες, φορτίστε τις. |
| Εάν κάποιο ή όλα από τα παραπάνω δεν έχουν αποτέλεσμα, επικοινωνήστε με το τμήμα πωλήσεων και μην προσπαθείτε να επιδιορθώσετε τη βλάβη μόνοι σας. Ο κάδος θα τεθεί αυτόματα εκτός εγγύησης. | |

ΗΜΕΡΟΛΟΓΙΟ ΕΝΕΡΓΕΙΩΝ

| ΗΜΕΡΟΜΗΝΙΑ | ΠΡΟΒΛΗΜΑ | ΕΝΕΡΓΕΙΑ |
|------------|----------|----------|
| | | |
| | | |
| | | |
| | | |
| | | |



ΕΡΩΤΗΜΑΤΟΛΟΓΙΟ

1. Θέλετε να μάθετε περισσότερα για τα προϊόντα μας;

Ναι () Όχι ()

2. Έχετε κάποια πρόταση για τα προϊόντα μας;
